

RENAC LA CHAPELLE DE BRAIN

PROJET PÉDAGOGIQUE
ACCUEIL MULTISITE



la fédé



SOMMAIRE

Introduction	page 3
La fédé c'est quoi	page 4
Le projet pédagogique	page 5
Accueil multisites	page 6
Situation de l'accueil	page 7
Les moyens	page 8
La communication	page 10
Accueil de loisirs	page 11
Qu'est qu'un ALSH ?	page 12
La structure	page 13
Le public	page 14
Objectifs	page 16
Espace jeunes	page 18
L'animation jeunesse c'est quoi ?	page 19
Objectifs	page 20
Le public	page 21
Le rôle de l'animateur	page 22
Les séjours	page 23
Conclusion	page 25



INTRODUCTION

Le projet pédagogique est l'expression à un moment donné des objectifs éducatifs en termes d'organisation humaine et matérielle en fonction des moyens qui sont à la disposition de l'équipe d'animation. C'est un document à partir duquel nous cherchons à définir les axes principaux de nos actions à destination des enfants et des adolescents qui fréquentent les deux accueils.

Le projet pédagogique est donc le texte de référence autour duquel les équipes se réunissent pour assurer des actions homogènes et en corrélation.

LA FÉDÉ C'EST QUOI ?

La Fédé est une association d'éducation populaire, dont l'action en faveur du développement local rayonne sur l'ensemble du territoire de Redon Agglomération.

Avec son équipe de professionnel·le·s, elle est impliquée dans le champ de l'animation enfance/jeunesse/famille/adulte, du sport et des activités de plein air, de l'action culturelle, de l'insertion professionnelle, des séjours adaptés pour personnes en situation de handicap mental.

C'est dans ce cadre qu'elle pilote le projet du Centre Social intercommunal, en partenariat avec les communes du territoire

La Fédé a pour volonté d'amener la structure de loisirs comme un espace d'émancipation et d'expérimentation où les mineurs peuvent s'épanouir en prenant des initiatives et des responsabilités quant à la mise en œuvre de leurs vacances.

Les temps de loisirs et de vacances sont des occasions d'apprentissage à la citoyenneté et au vivre-ensemble où les jeunes sont considérés en tant qu'individu à part entière, non pas comme un être isolé mais comme faisant partie et agissant au sein d'une collectivité.

Trois notions clés définissent sa manière d'agir :

LIEN : mettre en lien les partenaires (mutualiser les compétences, outils) et faire du lien entre son public et ses pairs mais aussi avec les autres publics.

PROXIMITÉ : être proche de son public, en avoir une bonne connaissance pour mieux les impliquer en fonction de qui ils sont.

DÉMARCHE PARTICIPATIVE : faire contribuer les personnes à la dynamique par sa parole, sa participation voire son implication.

Le fonctionnement général de l'accueil multisites repose sur le respect d'un règlement intérieur discuté avec les enfants ou adolescents.

L'accès à l'accueil de loisirs et à l'espace jeunes est soumis à une « **adhésion famille** » de 5€, valable pour l'année civile et pour toute la famille. L'adhésion à La Fédé permet aux jeunes d'accéder à tous les Espaces à toutes les activités organisées par La Fédé.

LE PROJET PÉDAGOGIQUE

A quoi ça sert ?

C'est un contrat de confiance entre l'équipe pédagogique, les intervenant·e·s, les parents et les jeunes qui permet de donner du sens aux animations proposées. Les projets pédagogiques diffèrent sur chaque structure d'accueil en fonction du projet éducatif de l'organisateur (ici La Fédé), des locaux, de l'environnement, du public, mais surtout des personnes qui les font vivre!

Qui l'élabore ?

L'équipe pédagogique permanente (directrice et animateur·rice·s) en fonction du projet éducatif, qui lui, est rédigé par l'organisateur, soit ici l'association La Fédé.

Qui l'évalue ?

Les enfants et les jeunes (évaluation formelle ou informelle en fin d'animation), les parents (échanges informels) et l'équipe d'animation à chaque période de vacances scolaires (évaluation en cours et en fin de dispositif de vacances). L'équipe d'animation permanente l'évalue de façon plus globale tous les ans.



ACCUEIL MULTISITES

SITUATION DE L'ACCUEIL

Les communes de Renac et La Chapelle de Brain ont décidé de mettre en place un Accueil multisites de Loisirs Sans Hébergements.

- Le centre de loisirs, situé à Renac, 12 rue de la Croix Pilet
- L'espace jeunes, situé à La Chapelle de Brain, 16 place de l'Eglise

L'organisateur de cet accueil multisite est la Fédération d'Animation Rurale en Pays de Vilaine basée à Redon. Situées à 10 km au nord de Redon sur l'axe Redon-Rennes, ces communes sont en milieu rural.

Le tableau ci-dessous recense les ressources au niveau local sur les deux communes.

Communes	Renac	La Chapelle de Brain
Salles communales	- Salles des fêtes - Salle polyvalente	- Salle espace loisirs - Salle de l'abbaye (Brain)
Equipements communaux	- Médiathèque - Salle des sports - Terrain des sports	- Médiathèque - Terrain des sports
Nature et patrimoine	- Espace des jeux domaines des ifs - Vieux moulin à vent (landes et bois)	- Espace de jeux jardin des vignes - Marais de Gannedel (espace naturel)
Autres	- Commerces - Artisans - Eleveur de pigeons voyageurs - Apiculteur	- Commerces - Artisans - Apiculteur

ACCUEIL MULTISITES

LES MOYENS

1. Humains

L'équipe d'animation

Une équipe fixe avec 2 animateurs permanents pour les mercredis. Des animateurs vacataires en Contrat d'Engagement Éducatif seront recrutés au besoin sur les périodes de vacances scolaires. Les animateurs sont titulaires d'un diplôme des métiers de l'animation ou équivalent (BAFA, CAP petite enfance, BAFD...). Chaque animateur est sous la responsabilité de la directrice.

Leur mission principale réside dans la mise en œuvre de projets d'animation cohérents avec les projets pédagogique et éducatif.

Son rôle :

- Assurer la sécurité physique et affective des enfants
- Établir une relation saine : accompagner, inciter au dialogue, mettre en confiance, relativiser, être juste, attentif, bienveillant...
- Animer et organiser la vie quotidienne : poser le cadre (règle de vie, consignes, rituels...), faciliter l'autonomie (donner du temps pour faire seul, concevoir un aménagement adapté), accompagner et encourager.
- Organiser et animer les activités de loisirs : proposer des animations diverses et variées, adaptées aux âges, aux lieux, aux rythmes, aux situations multiples....
- Organiser les sorties, et prestations, et veiller à la bonne gestion du matériel commun.
- Créer des affichages, et outils de communication pour les familles, pour les enfants, afin de valoriser les réalisations de ces derniers.
- Gérer les stocks alimentaires, veiller à la bonne tenue des espaces, gérer les régies.
- Travailler en équipe : communiquer, participer activement en réunion, partager ses savoir-faire et ses valeurs, trouver sa place au sein de l'équipe dans le respect de soi et des autres.

Les parents

Les parents peuvent participer à la vie de l'accueil. Chaque parent peut sur la base du volontariat s'impliquer selon ses aptitudes, ses intérêts et ses disponibilités.

Des temps conviviaux, participatifs sont organisés. Chaque année une enquête de satisfaction sera distribuée aux parents afin d'évaluer la perception et le ressenti des parents sur les grandes thématiques qui concernent l'ALSH.

La Directrice

MACÉ BODIGUEL Sophie (DUT Carrières Sociales – Licence Sciences de l'éducation- Master IV MEEF)

Les missions de la directrice

- Garantir les orientations et les intentions éducatives de la commune
- Garantir le respect moral, physique et affectif des enfants
- S'assurer du bon fonctionnement de l'accueil de loisirs
- Établir le projet pédagogique en cohérence avec le projet éducatif, associer l'ensemble de l'équipe et garantir sa mise en application
- Impulser et suivre les projets d'animation¹²
- Faciliter les relations entre tous
- Préparer conjointement et animer les réunions d'équipe
- Accompagner, former, évaluer les animateurs et les stagiaires
- Accompagner sur le terrain, dynamiser et motiver son équipe
- Assurer l'information, la communication et la relation avec les familles, les partenaires, les prestataires
- Organiser la vie de l'accueil de loisirs
- Gérer le budget, les horaires des animateurs, le planning des absences et des congés, les plannings illustrés...
- Gérer le matériel, l'alimentation et les sorties
- Tenir à jour les registres généraux, les informations et la réglementation sur la sécurité des enfants -Suivre les fiches sanitaires ainsi que les PAI et les régimes particuliers
- Établir les commandes et suivre les livraisons
- Gérer l'infirmerie, le registre et le contrôle des stocks

Elle a un rôle de médiateur entre les animateurs et est garant du bon fonctionnement des accueils. Elle est à la disposition de tous pour des renseignements complémentaires.

2. Les locaux

L'accueil sur la période des mercredis et des vacances scolaires se déroule dans le Pôle Enfance au 12 rue de la Croix Pilet à Renac.

Nous disposons de 2 salles d'activité, d'une salle de sieste, d'un espace à l'extérieur, d'un espace de restauration collective.

L'espace jeunes se situe au 16 place de l'Eglise à la Chapelle de Brain, et accueille les adolescents pendant les vacances scolaires. Nous disposons également d'un mini-bus pour les sorties en extérieur.

3. Administratifs

La Directrice gère le suivi des inscriptions et des présences. Elle détient les dossiers d'inscriptions et les fiches sanitaires de liaison de tous les enfants présents.

4. Réunions et évaluation

Trois temps de travail avec les animateurs sont prévus par cycle d'animation :

- Trois semaines avant le début de l'accueil pour mettre en place l'organisation et le programme d'animation.
- Pendant le fonctionnement de l'accueil pour faire un point sur l'organisation et le fonctionnement.
- A la fin de l'accueil, pour faire le bilan sur le temps d'accueil et l'évaluation finale des animateurs (stagiaires et diplômés).



ACCUEIL MULTISITES

LA COMMUNICATION



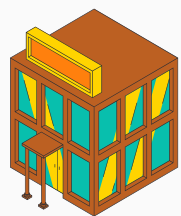
Nous sommes disponible pour tous renseignements par téléphone au **06.32.75.62.16** et à nos bureaux le mardi 10h à 12h et 14h à 16h au **16 place de l'Eglise** à la Chapelle de Brain.



Il est possible de nous envoyer toute demande par courrier à l'adresse précédemment citée ou par l'adresse mail **loisirs.rlc@lafede.fr**.



Nos utilisons également **Facebook** (Sophie Samuel Enfance Jeunesse) et **Instagram** (alsh_renac.lachapelledebrain) pour la diffusion des programmes d'animation et des photos/vidéos, des documents nécessaires pour une inscription puis pour la communication avec les familles.



Nous transmettons nos programmes d'animation en version papier dans les mairies, les écoles et les commerces de Renac, La Chapelle de Brain et Saint-Just.

Il est disponible sur les sites internet des communes et de l'association "La fédé".



ACCUEIL DE LOISIRS



ACCUEIL DE LOISIRS

QU'EST CE QU'UN ALSH ?

Les fonctions d'un accueil de loisirs s'intègrent dans une démarche de complémentarité avec les autres espaces éducatifs que sont la famille et l'école.

Les accueils de loisirs ont pour vocation d'offrir des activités de loisirs diversifiées et respectueuses des rythmes de vie et des âges de l'enfant qui sont proposées chaque mercredi et à chaque période de vacances : activités, manuelles, jeux d'intérieurs ou d'extérieur, activité de détente ou de découverte, activités culturelles, sportives, artistiques etc.

Tout en cherchant l'apprentissage de la vie en collectivité, de la citoyenneté, de la laïcité, l'autonomie et la responsabilisation des enfants accueillis.

Les Missions

- Permettre à l'enfant, au travers des animations, de passer des bons moments.
- Favoriser l'autonomie et la prise d'initiatives de l'enfant.
- Faire partager des valeurs tel que : le respect, la tolérance, le bien vivre ensemble, la citoyenneté.
- Initier l'enfant tout en favorisant son épanouissement et sa créativité.
- Être garant du respect des rythmes de l'enfant.
- Placer l'enfant et ses besoins au centre des animations

ACCUEIL DE LOISIRS

LA STRUCTURE

Fonctionnement

- Se référer au règlement intérieur

Horaires et modalités d'accueil

HORAIRES	DÉROULEMENT	
7h30/9h00	Accueil des enfants et des parents Activités libres Mise en place des activités	
9h00/9h30	Rangement des jeux du matin Regroupement par tranche d'âge	
9h30/10h00	Temps d'échanges « Comment ça va ? »	
10h00/11h15	Temps d'activité	
11h15/11h30	Rangement de l'activité	
11h30 – 12h	Mettre le couvert pour un groupe	Temps en autonomie pour l'autre groupe
12h – 13h30	Repas tous ensemble	
13h30 – 15h30	Temps calme et sieste pour les plus petits	Temps d'activité pour les grands
15h30 – 16h	Réveil échelonné	Rangement de l'activité Préparation du goûter
16h00 – 16h40	Goûter tous ensemble	
16h40 – 17h	Temps de jeux en autonomie	
17h – 18h30	Temps d'accueil des enfants et des parents	

Le texte réglementaire :

Quotas : En structure d'accueil de loisirs :

- 1 animateur pour 8 enfants de moins de 6 ans
- 1 animateur pour 12 enfants de 6 ans et +

Un accueil de loisirs accueillant moins de 50 enfants : Le référent du site peut être inclus dans l'effectif d'encadrement. L'équipe doit être composée de 50% d'animateurs diplômés BAFA, 30% d'animateurs stagiaires et maximum 20% d'animateurs non diplômés.

ACCUEIL DE LOISIRS

LE PUBLIC

3-5 ans

Constats

- Imaginaire : histoires invraisemblables, élucubrations
- Besoins : d'identification, d'affectivité
- Dynamisme : besoin physique énorme, en mouvement perpétuel
- Découverte du monde : de l'environnement, de la matière, de la notion d'espace/temps, éveil intellectuel
- Découverte de soi et de soi avec les autres : début de la socialisation, début difficile, égocentrisme
- Apprentissage des codes et règles du monde collectif
- Découverte de son corps, des deux sexes, de leurs différences, peu pudique
- Plaisir immédiat : incapacité à se projeter dans un monde futur, non visualisation de projets

Besoins et intérêts

Plan affectif :

- Rupture avec la famille difficile
- Besoin de relations privilégiées, rassurantes
- Cadre clair et net
- Repères fixes, réguliers : temporels, géographiques, affectifs
- Besoin d'habitudes
- Sentiments : colère, jalousie, soucis, cafard, angoisse

Plan intellectuel :

- Acquisition du langage
- Ne sait pas lire
- Découverte du monde, les « pourquoi »
- Curiosité croissante
- Construire et détruire

Plan social :

- Égocentrisme : « moi je », en voie de socialisation
- Besoin d'être seul par moment (de s'isoler), d'être en petits groupes
- Grand sens de la propriété
- Premiers contacts avec la vie de groupe
- Dépendance vis à vis des autres, l'adulte surtout
- Peu de différences entre filles et garçons

Plan physique :

- Prendre conscience de toutes les possibilités de son corps
- Difficulté de maîtriser, contrôler ses mouvements
- Non dissociation buste-jambe, gauche/droite
- Vivre et se reposer à son rythme, dormir
- Vite fatigué
- Grande importance de la vie quotidienne
- Découverte de leur corps et notamment de leur sexe, de l'existence des deux sexes
- Contact avec le monde vivant, découverte du monde, des sensations, éveil des sens

Plan psychologique :

- Apprentissage de l'autonomie, grandir, faire comme les grands donc devenir grand
- Imiter pour se construire
- Très grand besoin d'imaginaire : fabulation, récits, histoires
- L'imaginaire leur permet d'appréhender le monde, et de l'affronter sans risques à travers le jeu, la fiction
- Besoin de jouer seul à certains moments

ACCUEIL DE LOISIRS

LE PUBLIC

6-11 ans

Besoins et intérêts

Constats

- Âge de la réflexion, de l'expansion, de la motivation personnelle et des crises
- Concentration et mûrissement
- Contrôle croissant des réactions émotives
- Mesure mieux la distance le séparant de l'adulte auquel il est soumis
- Dispersion et turbulence
- Âge du déséquilibre
- Curiosité
- Participation, camaraderie, bande, groupe, équipe
- Besoin de valorisation et d'affirmation de soi
- Importance du leader
- Préoccupation et rêverie : besoin de s'isoler
- Expérience collective de loisirs : besoin de jeux collectifs et esprit de compétition
- Révolte, indépendance
- Sensibilité à la triche, aux dénonciations, aux mensonges : besoin d'avoir des règles fixes et respectées

Plan affectif :

- La personnalité s'affirme
- Besoin de sécurité morale et matérielle, besoin de dédramatiser pour se rassurer
- Besoin d'affection
- Vie d'équipe, besoin de copains
- Capacités de coopération et de discussions

Plan intellectuel :

- Explorer, manipuler, coordonner
- Rêver, mémoriser
- Perfectionner ses attitudes
- Âge des principales acquisitions
- Recherche de savoir-Indépendant pendant le jeu
- Il acquiert la logique mathématique / apprentissage de la lecture
- Découverte du monde (animal) (curiosité de leur vie)

Plan social :

- Importance grandissante du groupe, ou de la bande
- Faire pour les autres, aider
- L'amitié : meilleur ami
- Sens des responsabilités
- Intérêt pour l'environnement
- Distinction garçon/fille
- Parents ne sont plus les seules références

Plan physique :

- Maîtrise du corps
- Maîtrise de l'esprit
- Besoin de se dépenser
- Se fatiguent vite et récupèrent vite
- Toujours dans l'imaginaire mais plus de rapport à la réalité
- Besoin de dormir

Plan psychologique :

- Découverte de l'autre, du MONDE
- Oui aux valeurs des adultes
- Obéissance
- Stade de la personnalité polyvalente (WALLON)
- Ne croit plus en la toute-puissance parentale / se détache des parents -
- Recherche des autres
- Référence aux adultes qu'il connaît (père, mère, couple...)
- Découverte de la vie, de la mort aussi
- Intériorisation
- Essaie de se donner une morale (maîtrise du non)
- Essaie de braver l'interdit parental (bêtises multiples)

ACCUEIL DE LOISIRS

Objectifs généraux et opérationnels

Favoriser la construction de la personnalité des enfants

Il s'agit d'éduquer les enfants à l'autonomie, de les responsabiliser dans leurs pratiques, de leur donner l'opportunité de développer des capacités intellectuelles et physiques, de faire, l'expérience du choix et de se construire comme sujet autonome capable d'esprit critique.

- Diversité des activités
- Autonomie dans le jeu et dans la vie quotidienne (choisir un chef de table à la cantine, mettre son manteau et ses chaussures seul, couper sa viande, se servir de l'eau seul etc.) en fonction de la tranche d'âge.
- Ritualiser les temps de paroles, d'écoutes et d'échanges

Développer la notion respect de soi, des autres et de son environnement.

Il convient de permettre à chacun d'être reconnu et respecté; de respecter l'autre dans l'acceptation des différences et des convictions de chacun. L'apprentissage de la vie en collectivité doit permettre d'amener l'enfant au respect des règles de vie, de développer la solidarité, l'entraide, de favoriser les échanges et le partage, de respecter l'environnement.

- Permettre à chacun de se découvrir et de grandir ensemble
- Favoriser les actions collectives
- Permettre à toutes les familles de trouver leur place
- Réflexion autour de l'entraide entre les « plus grands » et les « plus petits ».

Favoriser la découverte d'environnements nouveaux et l'apprentissage de la vie en collectivité

Il s'agit d'apporter la possibilité à chacun de partir à la découverte de milieux et d'environnements inconnus, de favoriser la prise d'initiative et d'autonomie tout en garantissant un cadre sécurisant et respectueux des rythmes et capacités de chacun.

- Favoriser l'imagination de l'enfant
- Faire la différence entre les habitudes de l'école et celles de l'accueil de loisirs
- Proposer des sorties et des thèmes originaux

ACCUEIL DE LOISIRS

Spécificité de l'accueil de loisirs : La bienveillance et la bientraitance

Sophie, la directrice, étant formée et passionnée d'éducatrices alternatives, elle met un point d'honneur à former les animateurs à des techniques pédagogiques axées sur la bienveillance, la bientraitance en prenant en compte les capacités, les besoins des enfants selon leur âges.

La bienveillance au sein de la relation professionnel/enfant/parent se base sur le savoir être et la communication :

- La communication non-verbale (geste, posture, regard) est aussi, voire plus importante que les mots. Le sourire est la clé d'accès au plaisir d'être ensemble.
 - L'empathie permet de mieux comprendre l'autre afin de trouver des solutions adaptées aux besoins qui sont exprimés
 - La coopération invite à chercher ensemble une solution positive pour chacun.
- L'écoute, l'émerveillement boostent la motivation et l'estime de soi dans un processus dynamique « donnant-donnant »

La Bientraitance, quant à elle, s'oppose aux douces violences : jugement, a priori, étiquette, geste brusque... qui risque de mettre l'enfant en situation d'insécurité affective.

- La bientraitance repose sur une attitude vigilante, résolument positive destinée à prévenir les douces violences, à bien traiter les enfants, les parents... Et à bien se traiter soi-même !
- Être bienveillant c'est être attentif aux petites choses du quotidien, c'est-à-dire apprendre à percevoir les demandes de l'enfant s'y adapter, écouter, rassurer, valoriser.

Espace

Jeunes



L'ANIMATION JEUNESSE C'EST QUOI ?

Les locaux Espaces Jeunes sont destinés à être des lieux de loisirs, de détente et de rencontres mais aussi des espaces d'information, de débat et de construction de projets. L'animateur·rice est présent·e pour faire vivre ces lieux, accompagner les jeunes dans l'élaboration de leurs projets et organiser des animations.

Il/elle veille à l'écoute, l'échange, l'émergence de projets et assure la sécurité à l'intérieur des locaux. Les animateurs·rices se tiennent également à la disposition des parents pour échanger sur leurs attentes, la structure, les activités et le comportement général de leur enfant.

Les jeunes sont libres de leurs allées et venues. Ils ne sont sous la responsabilité de l'animateur·rice que lorsqu'ils sont physiquement présents à l'Espace Jeunes.

Le fonctionnement général de l'Espace Jeunes repose sur le respect d'un règlement intérieur discuté avec les adolescent·e·s et signé par le jeune et son/sa responsable légal·e. L'accès à l'Espace Jeunes est soumis à une « adhésion famille » de 5€, valable pour l'année civile et pour toute la famille. L'adhésion à La Fédé permet aux jeunes d'accéder à tous les Espaces à toutes les activités organisées par La Fédé.

Des programmes d'animations pendant les vacances scolaires

Les programmes d'animations des vacances scolaires s'adressent aux 10/17 ans. Les animations sont proposées à l'échelle communale et/ou intercommunale en cherchant à créer une dynamique et un équilibre sur le territoire.

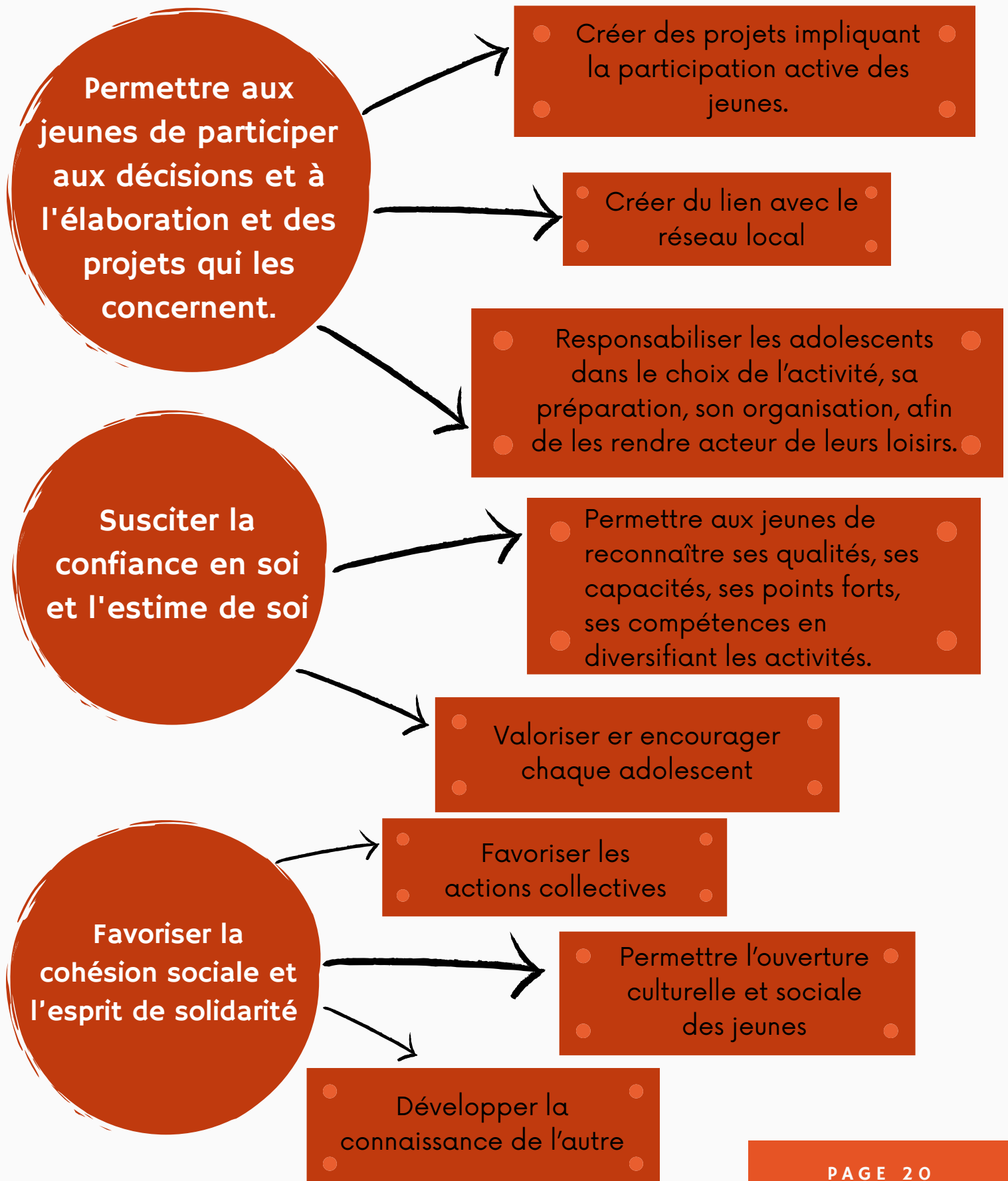
Ces temps d'animation ont lieu du lundi au vendredi, en général de 14h00 à 18h (occasionnellement de 9h à 12h30, en journée ou en soirée).

Afin de répondre aux souhaits des 10/17 ans, nous proposons des activités, ouvertes à tous·tes, qui s'appuient sur des techniques d'animation variées. Ces activités peuvent être animées par des partenaires identifiés, soit localement, soit par rapport à l'activité recherchée.

De plus, à travers ces programmes d'animations, l'équipe cherche à impliquer au maximum les jeunes dans une dynamique de projet, notamment en les sollicitant sur le contenu des programmes, voire en les impliquant dans l'animation grâce à leur·s compétences ou leur·s talent·s!

LE PROJET PÉDAGOGIQUE

Objectifs généraux et opérationnels



LE PUBLIC

Caractéristiques, Besoins et Interêts	Pré-adolescent 11-14 ans	Adolescent 15-17 ans
Affectifs	Agressivité Influençable Lunatique Amitié réelle et importante Besoin d'appartenir à un groupe Recherche d'identité Référence à un modèle : conformisme, mode Impact de la puberté sur le regard sur soi Besoin d'opposition	Agressivité Influençable Liberté Lunatique Recherche d'identité Référence à un modèle : conformisme, mode Impact de la puberté sur le regard sur soi
Intellectuels	Moins intéressés par l'école, révolte Esprit critique Intérêt pour la science et les nouvelles technologies Intérêt pour les problèmes sociaux Ouverture sur le monde de manière générale	Ouverture sur le monde de manière générale Différents parcours scolaires Talent, passion Rapport avec le monde professionnel Esprit critique et engagement Intérêt pour les problèmes sociaux Constitution du noyau dur des valeurs Intérêt pour les nouvelles technologies
Sociaux	Contradiction, Rébellion Intérêt fermé Braver l'interdit Remettre en question Esprit de compétition Besoin de modèles sociaux et d'affiliation Identification à un groupe Apparition de liens privilégiés dans la bande : l'AMI Sorties, Amis	Remettre en question Esprit de compétition Besoin de modèles sociaux et d'affiliation Contradiction, Rébellion Sorties, Amis Majorité sexuelle Émancipation, 1er boulot Identification à un groupe Relation à l'adulte (+ et -)
Physiques	Besoin d'aventure Transformation importante du corps Voix qui mue Maladresse due à l'accélération de la croissance Besoin de se dépenser Besoin de se sentir fort Se fatigue vite	Besoin d'aventure Voix qui mue Maladresse due à l'accélération de la croissance Puberté Pilule et épilation Fatigue, changement Connaissance de leurs limites Meilleure gestion de l'effort, besoin de se sentir fort
Psychologiques	Besoin d'être responsabilisé et cadré Besoin d'autonomie et d'être sécurisé Être entouré, être écouté Goût du risque et du défi Besoin de se retrouver	Besoin d'autonomie et d'être sécurisé Besoins de repousser ses limites Complexes importants Troubles alimentaires (boulimie, anorexie, etc.)

A partir de ce tableau nous pouvons faire une petite synthèse des points communs sur les 10-17 ans. Nous savons que **l'adolescence** est une période au cours de laquelle l'équilibre établi est bouleversé.

C'est une rupture, parfois douloureuse avec le monde de l'enfance, une **période de transition** où l'individu n'est plus un enfant mais pas encore un adulte.

LE RÔLE DE L'ANIMATEUR

Mettent en œuvre le projet pédagogique

Les animateur·rice·s créent, organisent et animent l'Espace Jeunes, les programmes d'animation et l'accompagnement de projets de jeunes, en cohérence avec les objectifs de ce projet pédagogique, le tout dans une ambiance agréable et ludique

Une posture d'accompagnant·e

Les animateur·rice·s sont des adultes référent·e·s pour les jeunes. Ils/elles sont avenant·e·s, créent une relation de confiance et une proximité avec les jeunes sans tomber dans le copinage. Leurs propositions vont au-delà du champ de l'animation car le jeune est pris en compte dans sa globalité (orientation scolaire, prévention des risques, etc.)

Une communication adaptée

Les animateur·rice·s diffusent l'information des propositions d'animation auprès des jeunes et de leurs parents. Ils/elles sont garant·e·s d'une bonne communication sur les différents lieux de vie de la commune (dépôt de plaquettes dans les commerces, Mairie, médiathèque, etc.) mais aussi via les réseaux sociaux et auprès des différents partenaires (élu·e·s, associations locales, etc.)

L'évaluation

Une évaluation formelle et/ou informelle sera pensée au moment de la création de chaque animation afin de recueillir l'avis des jeunes.

Sécurité

Les animateur·rice·s sont garant·e·s du bien-être moral et physique des jeunes, de part leur présence, leur disponibilité, leur capacité d'écoute et leur vigilance.

Une participation à la dynamique du territoire

Les animateur·rice·s sont "référent·e·s" d'une commune et y exercent la majorité de leurs missions. Cependant, leur action ne s'arrête pas à la frontière de leur Espace Jeunes ou de leur commune. En effet, la mutualisation avec d'autres structures, d'autres communes est visée quand elle peut être bénéfique pour le public accueilli et pour la dynamique de territoire.

DES SEJOURS



DES SÉJOURS 3/17 ANS POUR VIVRE D'AUTRES AVENTURES...

Des départs en séjours sont également proposés par La Fédé, aux enfants/jeunes, dès 3 ans. Ces séjours sont des souvenirs inoubliables pour les enfants/jeunes à travers un cocktail d'activités mais surtout grâce à l'ambiance de groupe impulsée par l'équipe d'animation choisie avec soin. Les jeunes sont acteurs de leurs séjours afin qu'ils en ressortent grandis, des étoiles plein les yeux, plus autonomes et donc plus débrouillards. Nos intentions éducatives répondent à trois besoins fondamentaux :

Santé

- Respecter le rythme de chacun et son bien-être au travers la mise en place d'un levé échelonné, de temps libre, d'un coin détente/lecture, d'un coin rêverie et le droit de ne rien faire
- Une alimentation saine et variée avec des produits frais, locaux et de saisons.
- Lutter contre la sédentarité : bouger, courir, pagayer, escalader, marcher en pratiquant des activités physiques de pleine nature
- Lutter contre le « gaming disorder » et favoriser une déconnexion des réseaux pour une connexion à la nature

Sensations

- Mettre les 5 sens en éveil et susciter la curiosité : écouter, observer, goûter, toucher, sentir !
- Vivre des émotions et les accueillir : essayer, renoncer, rire, avoir peur, se rapprocher de ses limites, les dépasser : « vivre » tout simplement ses vacances.

Environnement

- Prêter soin et attention à la terre, limiter son impact : sensibiliser, trier ses déchets (en dehors de la maison), faire du compost, gérer sa consommation d'eau, se déplacer à pied, en vélo, en canoë pour limiter son impact environnemental, créer des partenariats locaux.
- Immersion dans la nature, aller dans la forêt, sur l'eau, sur terre, dans les airs. Observer la faune et la flore, les étoiles, construire, fabriquer dans le respect du milieu naturel.
- Se construire dans son environnement :
 - autonomie et débrouillardise : dans la volonté d'émancipation individuelle et collective, l'autonomie est ce que nous visons à apporter à l'enfant : « Apprends-moi à faire seul ». L'éducation est un processus naturel chez l'enfant qui n'est pas acquis par les mots mais par l'expérience de son environnement. Cet apprentissage passe par la participation des enfants à la cuisine (préparer, éplucher, couper), participation aux tâches quotidiennes (mettre la table, faire la vaisselle, ranger), par l'éducation au risque (utiliser un couteau, couper, scier). L'emplacement du campement est pensé pour permettre aux enfants de s'y déplacer selon leurs envies, au gré des activités, dans des espaces sécurisés et sécurisants, sans que l'adulte est une présence active.
 - faire ses choix, prendre des décisions : citoyen d'aujourd'hui et de demain. Les jeunes sont accompagnés à co-construire : les règles de vie en début de séjours avec l'aide des autres et de l'équipe, à apprendre à donner son avis et à écouter celui des autres, à co-construire les menus en partageant ses goûts et ses idées !

Découvrez toutes les propositions de séjours sur notre site dédiée :

<https://pulsations.lafede.fr/sejours/>



ACCUEIL MULTISITES

CONCLUSION

Ce Projet Pédagogique permet de prendre du recul sur nos démarches professionnelles quotidiennes, de les remettre en cause, de fixer certains aspects importants dans notre pratique.

Il sera utilisé comme document de présentation de notre travail d'équipe à chaque nouveau recrutement et permettra ainsi à cette personne de s'intégrer plus rapidement et facilement. Il peut être prolongé avec d'autres objectifs spécifiques à un temps donné, comme sur une période de vacances avec une thématique bien spécifique.

Nous nous attacherons dans la mesure du possible à prendre comme modèle ce projet même si l'écrit et la pratique sont deux choses différentes. Le domaine de l'animation n'est pas figé, nous sommes, tout comme ce Projet Pédagogique, en constante évolution.

Les enfants ou adolescents, au sein de l'accueil de loisirs, de l'espace jeunes, ou de nos séjours, doivent pouvoir se détendre, s'amuser et apprendre. Il est primordial que l'enfant ou le jeune se sente à l'aise afin de pouvoir s'exprimer au travers des activités proposées.

C'est pourquoi, l'équipe d'animation mettra un point d'honneur à la création d'un planning d'activités (diversifié et ludique) qui s'adaptera au public accueilli.